



URPOLAN LUONNONSUOJELUALUEEN KÄYTTÖ- JA HOITOSUUNNITELMA VUOSILLE 2005 - 2014



Mikkelin kaupungin julkaisu 6/2005

Hyväksytty ympäristölautakunnassa 03.06. 2004
Hyväksytty kaupunginhallituksessa 11.10. ja 20.12. 2004
Hyväksytty Etelä-Savon ympäristökeskuksessa 13.5.2005

ISBN 952-9861-90-7

ISNN 1459-1790

Tilaukset Mikkelin seudun ympäristöpalvelut, Jääkärintie 14, 50100 Mikkeli
puh. (015) 1944 700

Painopaikka Oswald Interkopia Oy, Mikkeli

SISÄLLYSLUETTELO

1 Johdanto	3
2 Tausta ja nykytila	3
2.1 Suunnittelualan suojelupäätökset	3
2.2 Suojelupäätöksissä asetetut suojelumääräykset	5
2.3 Alueen luontoarvot	6
2.4 Alueen historia	6
2.5 Polut ja rakenteet	6
2.6 Alueella toteutetut kehitystoimet	7
2.7 Alueen toteutunut hoito	7
2.8 Käyttäjärühmät	8
3 Käyttö- ja hoitosuunnitelma	9
3.1 Käyttö- ja hoitosuunnitelman keskeiset laadintaperiaatteet	9
3.2 Aluejärjestelmä	9
3.3 Hoidon järjestämisen vastuut kaupungin sisällä	12
3.4 Kuviokohtaiset hoidon periaatteet ja hoidon painopistealueet	12

1 Johdanto

Urpolan luonnonsuojelualue on kaupunkikeskustan tuntumassa sijaitseva, pääasiassa puoluonnon ja sitä reunustavan lehtokasvillisuuden suojelemiseksi ja koulujen biologian opetusta varten rauhoitettu alue. Alue on suosittu kaupunkilaisten ja matkailijoiden käyntikohde. Luonnoltaan ja käyttöhistorialtaan alue on kulttuurileimainen. Kesäisin alueen tuntumassa toimii Urpolan luontokeskus, joka hyödyntää luonnonsuojelualuetta opastustoiminnassaan.

Luontokeskuksen perustamisen yhteydessä 1990 laadittiin Urpolanjokilaakson kehittämissuunnitelma, jonka esitykset painottuivat Urpolan luontokeskuksen toiminnan järjestämiseen. Suunnitelma sivusi luonnonsuojelualan käyttöä ja hoitoa vain viitteellisesti; mm. luontopolun rakentamista ja vanhojen kalanviljelyaltaiden maisemointia. Luontokeskus on toiminut alueella nyt 12 vuotta, minä aikana aluetta on hoidettu suojelupäätöksen tavoitteita ja määräyksiä tapauskohtaisesti tulkiten. Viime vuosina ovat erityisesti suojelualan lähistön asukkaat ottaneet kantaa alueen suojelutavoitteisiin ja hoidon tasoon. Myös valtakunnan tasolla ollaan siirrytty keskustelemaan laajemmin suojelualan hoidon tavoitteista ja laadittu erityisiä käyttö- ja hoitosuunnitelmia. Käytännössä tämä tarkoittaa alueella tehtävien toimenpiteiden yksilöintiä hoitokuvioittain sekä valtuuksien, vastuiden ja resurssoinnin määrittelyä sellaisella tarkkuudella, että kullekin alueelle asetetut suojelu- ja muut tavoitteet on mahdollista saavuttaa.

Urpolanjokilaakson luonnonsuojelualan käyttö- ja hoitosuunnitelman tavoitteet ovat:

1. Täsmentää luonnonsuojelualan suojelullisia tavoitteita ja rauhoitusmääräyksiä niin, että keskeiset suojelun taustalla olevat luonto- ja maisema-arvot voidaan turvata.
2. Hahmotella keskeiset Urpolan luontokeskuksen ja luonnonsuojelualan kehittämisen asiakkuuksista nousevat käytön päälinjat
3. Jakaa vastuut niin, että suojelualan rauhoitusmääräysten ja käyttö- ja hoitosuunnitelman mukaiset toimenpiteet voidaan jatkossa tehdä kaupungin ympäristösuojeluviranomaisen ohjeiden ja päätösten mukaisesti.

Suunnitelman valmisteluvaiheessa on kuultu kaupungin eri hallintokuntia, alueen asukkaita sekä luontokeskuksen kävijöitä. Suunnitelmaa on esitelty mm. paikallisessa sanomalehdessä ja se on ollut nähtävillä Urpolan luontokeskuksessa. Ympäristölautakunta hyväksyi suunnitelman osaltaan kokouksessaan 3.6. 2004. Kaupunginhallituksen hyväksynnän jälkeen suunnitelman mukaisten toimenpiteiden täytäntöönpano edellyttää vielä, että Etelä-Savon ympäristökeskus hyväksyy käyttö- ja hoitosuunnitelman.

2 Tausta ja nykytila

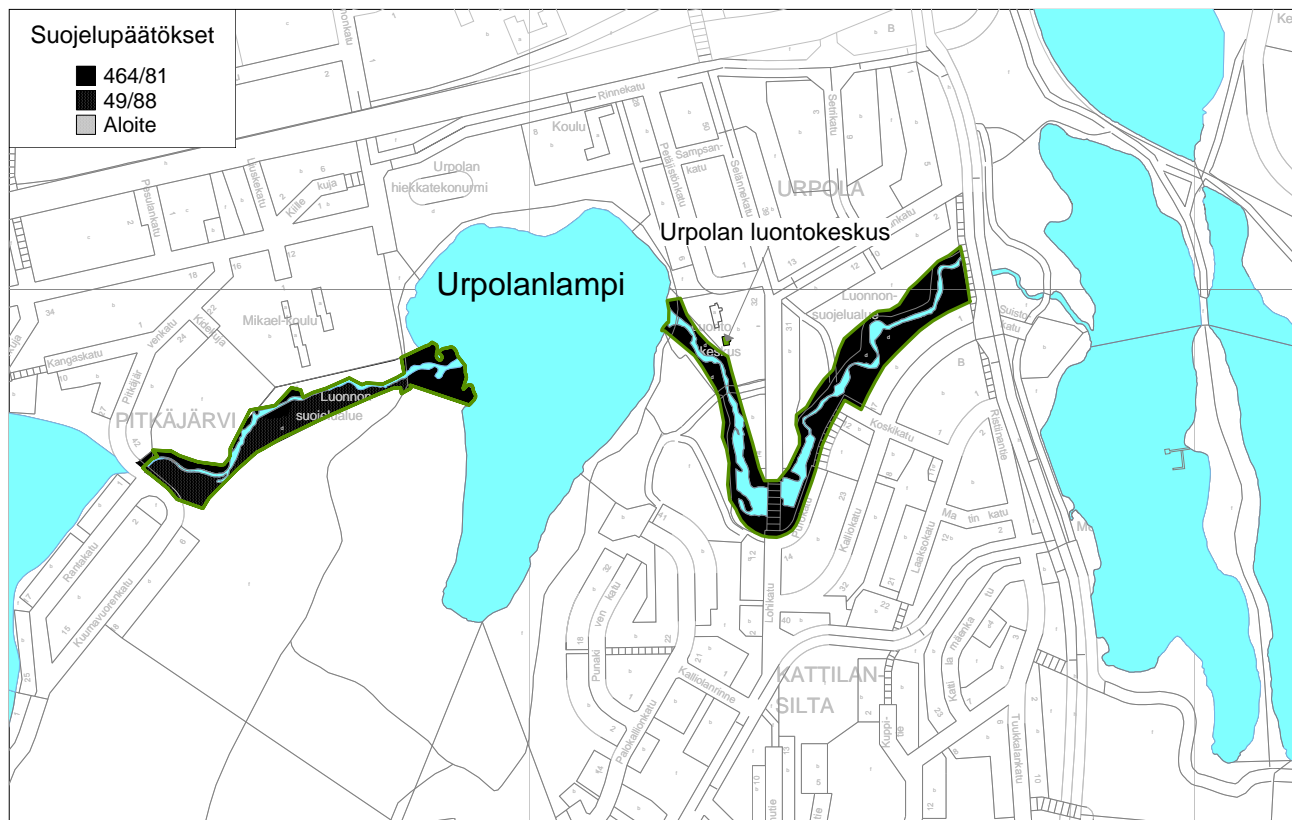
2.1 Suunnittelualan suojelupäätökset

Juridisena päätöksenä rauhoituspäätökset perustuvat luonnonsuojelulakiin, mikä muodostaa toimintatapaamin kaikille alueella tehtäville toimille. Urpolan luonnonsuojelualue on perustettu Mikkelin lääninhallituksen päätöksillä (taulukko 1). Alkuperäinen, vuoden 1981 rauhoituspäätös koski Mikkelin kaupungin omistamaa jokialuetta rantametsineen Pitkäjärveltä Urpolanlammelle ja edelleen Ristiinantielle saakka (kuva 1).

Luonnonsuojelualuetta laajennettiin vuonna 1988 Urpolanlammen ja Pitkäjärven väliselle jokialueelle joen eteläpuolelle Mikkelin maaseurakunnan hakemuksesta. Lisäksi rakennushallituksessa on edelleen vireillä Mikael-koulun jo vuonna 1987 tekemä hakemus alueen laajentamiseksi kuurojen koulun tonttirajan ja Urpolanjoen väliselle alueelle (kuva 1). Viimeksi mainittu aloite ei ole edennyt useaan vuoteen, joten tämä alue rajataan käyttö- ja hoitosuunnitelman ulkopuolelle.

Taulukko 1. Urpolan luonnonsuojelualan perustamispäätökset ja laajennusta koskevat aloitteet

Hakija	Päätösno	Päätöspäivämäärä	Pinta-ala (ha)
Mikkelin kaupunki	464/81	17.12.1981	5,3
Mikkelin maaseurakunta	49/88	26.1.1988	1,7
Mikkelin kaupunki	aloite rakennushallitukselle 1987	ei edennyt 2004 mennessä	0,4



Kuva 1. Urpolanjokilaakson luonnonsuojelualan suojelupäätökset

Suojelupäätökset eroavat luonteeltaan jonkin verran. Kaupungin omistaman alueen osalta rauhoittamisen tarkoituksena on mainittu puroluonnon suojeleminen ja koulujen biologian opetuskohteen säilyttäminen. Päätöksessään lääninhallitus toteaa alueella olevan huomattava merkitys myös maiseman suojelun kannalta. Seurakunnan omistaman alueen osalta rauhoittamisen tarkoitus on ollut puroluonnon ja sitä reunustavan lehtokasvillisuuden suojeleminen.

Rauhoituspäätösten antamisen jälkeen luonnonsuojelualueet digitoitiin mittausosaston toimesta suojelupäätösten liitteenä olleesta peruskarttaan piirretystä rajauksesta (1:20 000) kaupungin mittausosaston paikkatietojärjestelmään.

Suojelualan rajat merkittiin tämän paikkatietorajauksen mukaisina kiinteistörekisteriin. Rajat merkittiin viitteellisinä maastoon alueiden perustamisen yhteydessä.

Maastoon merkinnän tarkistus on meneillään. Työn aloitti Etelä-Savon ympäristökeskus syksyllä 2001 Urpolanlammen ja Pitkäjärven välisen alueen merkitsemisellä. Työ saatetaan loppuun käyttö- ja hoitosuunnitelman hyväksymisen jälkeen. Alueen rajauksen tarkistaminen on tärkeää, koska luonnonsuojelualue rajautuu monin paikoin yksityisten hallitsemiin tontteihin.

2.2 Suojelupäätöksissä asetetut suojelumääräykset

Suojelupäätöksiin on liitetty seuraavat rauhoitusmääräykset, jotka ovat samansisältöiset kummassakin suojelupäätöksessä (ote suojelualuerekisteristä):

Alueella on kielletty:

-roskaaminen;

ojien kaivaminen, vesien perkaaminen, patoaminen sekä kaikenlainen muu maa- ja kallioperän vahingoittaminen ja sen aineiden ottaminen;

-metsänkaato;

-rakennusten laitteiden ja teiden rakentaminen;

-samoin kaikenlainen muu toiminta joka saattaa muuttaa alueen maisemakuvaa tai vaikuttaa epäedullisesti kasvillisuuden tai eläimistön säilymiseen.

Tämän lisäksi kaupungin omistamalle alueelle on vahvistettu seuraavat erityismääräykset

Edellä olevien säädösten estämättä alueella saadaan ylläpitää ja kunnostaa siellä olevia johtoja ja laitteita, polkuja ja kevyen liikenteen väyliä sekä rakentaa biologian opetusta varten tarvittavia luontopolkuja ja kalanviljelytoiminnan edellyttämiä rakennuksia ja laitteita. Vesistön säännöstely yhdyskunnan vesihuollon tarpeeseen on sallittua vesiviranomaisen päätöksellä.

Kalanviljelylaitoksen toiminta ei saa rehevöittää vesistöä.

Edellä olevista määräyksistä saadaan poiketa lääninhallituksen hyväksymän suunnitelman mukaan, sikäli kuin se on luonnonsuojelualueen hoidon ja käytön kannalta perusteltua. Mikäli suunnitelma käsittelee puuston hoitoa, tulee siitä pyytää piirimetsälautakunnan lausunto.

Seurakunnan omistaman alueen osalta voimassa ovat seuraavat erityismääräykset

Edellä olevien säännösten estämättä alueella saadaan ylläpitää ja kunnostaa siellä olevia polkuja sekä alueen länsireunalla olevaa kaupungin omistamaa yleistä viemäriä ja rakentaa tarvittaessa luontopolku. Samoin saadaan lehtokasvillisuuden elinolosuhteiden parantamiseksi poistaa alueen eteläreunaan istutetut kuuset.

Edellä olevista määräyksistä saadaan poiketa lääninhallituksen hyväksymän suunnitelman mukaan, sikäli kuin se on luonnonsuojelualueen hoidon ja käytön kannalta perusteltua.

Em. eroilla suojelualueiden perustamistarkoituksessa on vaikutusta siihen, millaisia toimenpiteitä käyttö- ja hoitosuunnitelmassa voidaan esittää. Erityisesti on huomioitava kaupungin alueen osalta myös maisemalliset tavoitteet. Voimassa olevat suojelupäätökset on tehty alun perin vuonna 1923 säädetyin luonnonsuojelulain perusteella. Vuonna 1996 säädetyin uuden luonnonsuojelulain tultua voimaan käyttö- ja hoitosuunnitelman hyväksyjä muuttui alueelliseksi ympäristökeskukseksi.

2.3 Alueen luontoarvot

Urpolanjokilaakson luontoarvoja voi kuvata ilmaisulla monipuoliset, muttei poikkeukselliset. Puroluonnon suojeluarvot ovat tärkeitä koko Urpolanjoen vesistössä Lehtokasvillisuuden suojeluarvot taas sijoittuvat erityisesti seurakunnan omistuksessa olevalle alueelle. Koulujen biologian opetuksen kannalta tärkeät luontoarvot ja maisemalliset arvot taas painottuvat Urpolanlammen ja Ristiinantien väliselle alueelle.

Hakemuksissa on mainittu suppea lista alueella tavattavista kasvi- ja eläinlajeista. Alueelta on vuonna 1988 tehty yksityiskohtainen kasvilajikartoitus silloisen kaupungin ympäristönsuojelutoimiston toimeksiannosta. Hoito- ja käyttösuunnitelmaa varten ei alueella ole tehty uusia kattavia luontoinventointeja. Urpolanjokilaakso ei seutukaavaa lukuun ottamatta sisälly mihinkään maakunnallisiin tai valtakunnalliseen suojeluohjelmaan. Uutena luontoarvona alueelta mainittakoon liitorava, jonka asuinreviiri sivuaa Urpolanjokilaakson luonnonsuojelualuetta alueen itäpuolella.

2.4 Alueen historia

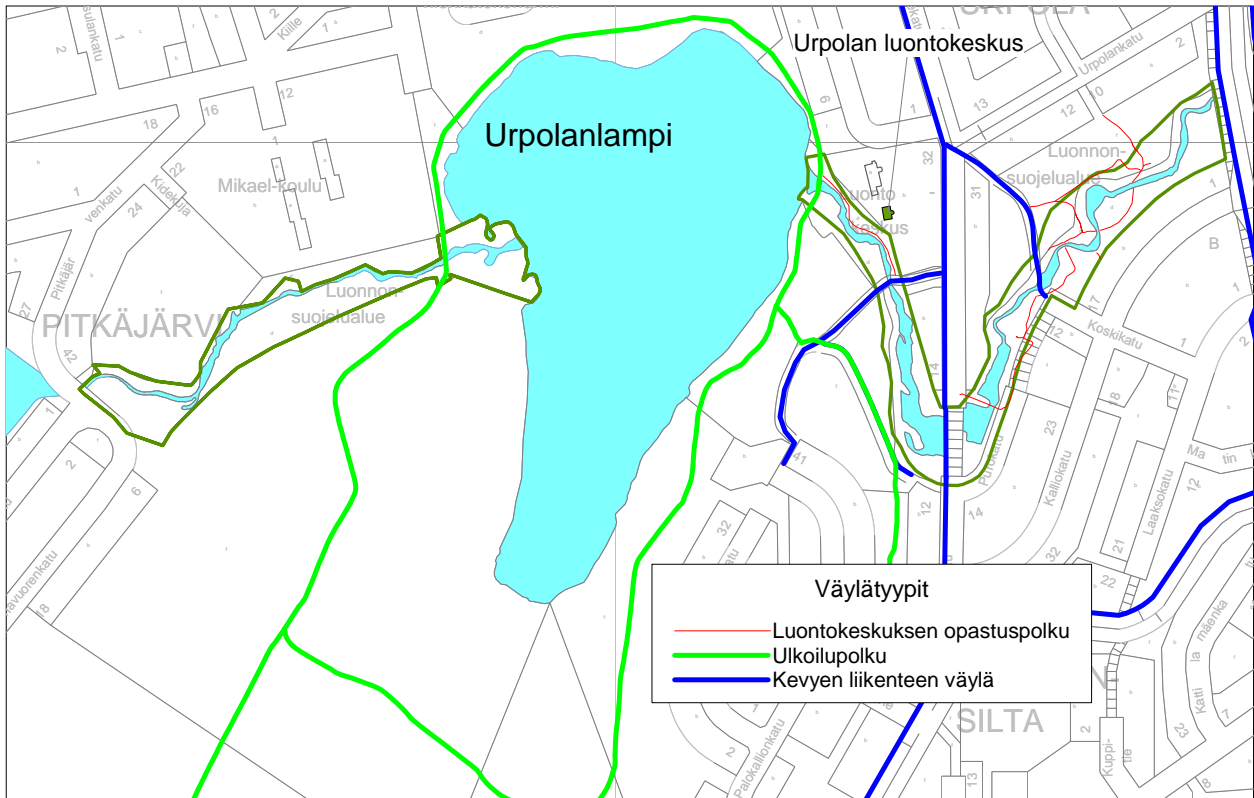
Urpolan luonnonsuojelualue on ollut ennen suojeluaan pitkään aktiivisen ihmistoiminnan piirissä. Ensimmäiset historialliset merkinnät Urpolan alueen tiloista ja asukkaista ajoittuvat 1660-luvulle (Vesterinen 1991). Urpolanjokilaakson alueella on sijainnut myllyjä luultavasti 1500-luvulta lähtien. Viimeisimmässä vaiheessa myllyn alueella toimi kalanviljelylaitos vuosina 1963-1988. Nykyisen luonnonsuojelualueen rajauksen sisällä on 1900-luvun alkupuolella ollut vakituisia asuntoja. Alueella on jäljellä runsaasti aikaisemman toiminnan jäänteinä osittain purettuja rakenteita (kivijalkoja, kalanviljelylaitoksen putkituksia). Alueella olevat ihmistoimintaan liittyvät rakenteet on kuvattu liitteessä 1.

2.5 Polut ja rakenteet

Urpolanjokilaakson halki kulkee myllytuvan vierestä kevyen liikenteen väylä. Selännekadun ja Lohikadun välissä on nykyisin kevyenliikenteen väylänä käytettävä silta.

Urpolanjokilaakson leikkaavat yleiset väylät ja luontokeskustoimintaan liittyvät ylläpidettävät polut ja rakenteet on esitetty kuvassa 2. Opastustoiminnassa käytettävät polut on merkitty vanhojen polkujen paikoille. Polkuja ei ole varsinaisesti perustettu, mutta kulutukselle alttiinpiin paikkoihin on sijoitettu kulkua ohjaavia rakenteita. Jyrkimpiin kohtiin on rakennettu kaiteita. Maasto on paikoitellen selvästi kulunutta ja edellyttää opastuskäytössä käytettävien polkujen vahvistamista sorastamalla yms. sopivalla tavalla.

Ylläpidettyjen polkujen lisäksi Urpolanjokilaakson puoleisessa osassa suojelualuetta on paljon lähialueen asukkaiden yksityiskäytön kautta syntyneitä polkuja.



Kuva 2. Yleiset väylät ja luontokeskustoimintaan liittyvät ylläpidettävät polut

2.6 Alueella toteutetut kehitystoimet

Nykyisen suojelualan eri osien hoidolle on tehty erillisiä kunnostus- ja työsuunnitelmia. Näistä laajin ja yksityiskohtaisin on luontokeskuksen perustamisen yhteydessä tehty, vuonna 1990 valmistunut Urpolanjokilaakson kehittämissuunnitelma (Liikennetekniikka Oy 1990). Tämän suunnitelman mukaisesti toteutettiin 1990-luvun alussa myllyn lähialueiden maisemointia. Samassa yhteydessä merkittiin alueelle luontopolku. Luontopolku korvattiin 1999 satuaiheisella lorupolulla. Vuonna 2000 myllyn säädettävät padot purettiin ja korvattiin kahdella kiinteällä virtausaukolla toteutetulla padolla. Samassa yhteydessä peitettiin myllytuvan edustalla olleet poikasaltaat. Näiden patojen osalta rakentamistoimien maisemointi on tekemättä.

Vuonna 2000 Urpolanlammen pohjoispuolen Maaseurakunnan omistamalle alueelle on tehty oma kehittämissuunnitelma (Etelä Savon ympäristökeskus 2001), jonka mukaisesti Etelä-Savon ympäristökeskus on tehnyt vuonna 2001 Urpolanjoen eteläpuolella luonnontilan palauttamiseen tähtääviä kunnostushakkuita.

2.7 Alueen toteutunut hoito

Urpolan luonnonsuojelualan hoidosta on vastannut pääosin Mikkelin kaupunki. Mikkelin kaupungin sisällä vastuut ovat jakautuneet seuraavasti:

Ympäristöpalvelut-yksikkö on vastannut alueen hoidon järjestämisestä sinä aikana, kun luontokeskus on ollut yleisölle avoinna (touko-elokuu). Urpolan luontokeskuksen toimikauden ulkopuolella kaupungin ympäristöpalvelut-yksikkö on vastannut hoidon yleissuunnittelusta ja koordinoinnista. Kiinteistötoimi on vastannut alueen rakennusten hoidosta. Viheralueet-yksikkö on huolehtinut alu-

een yleisestä siisteydestä ja alueen läpi kulkevista väylistä. Alueen halki kulkee useita liikuntareittejä ja liikuntatoimi on vastannut väylien ja siltojen hoidosta näiltä osin. Mikkelin kaupungin metsät ja vesialueet -yksikkö on vastannut alueella tehtävistä puiden kaadoista ympäristöpalvelujen tilaamana palveluna.

Käytännössä hoidon taso on ollut rikkoutuneiden rakenteiden korjausta, siisteyden ylläpitoa yms. ylläpitävää toimintaa. Hoitotoimet ovat keskittyneet opastettujen polkujen ja ylläpidettyjen virallisten väylien varrelle. Vuosittain on poistettu polulle kaatuneet tai turvallisuutta vaarantavat puut. Polkujen lähistö ja mahdollisuuksien mukaan alue laajemminkin on puhdistettu ihmisperäisistä roskista. Sen sijaan esim. koko jokiuoman puhdistamiseen sinne kertyneistä ihmistoiminnan jätteistä tai uomaan patoavista puista ja pensaista ei viime vuosina ole ollut käytettävissä varoja eikä työvoimaa. Myös myllyalueen uusien istutusten hoito on 90-luvun alussa tehtyjen kalanviljelyaltaiden maisemoinnin jälkeen jäänyt vähälle huomiolle. Samoin uuden pohjapadon jälkeiset patoaltaan maisemointityöt ovat tekemättä. Osa alueen silloista on huonokuntoisia.

2.8 Käyttäjryhmät

Käytön ja hoidon suunnittelussa on suojele- ja maisema-arvojen säilyttämisen lisäksi pohdittava, minkälainen alueen hoito parhaiten palvelee rauhoituksen toista tavoitetta eli koulujen biologian maasto-opetusta ja laajemminkin ympäristökasvatusta. Seuraavassa esitellään Urpolan luonnonsuojelualueen keskeiset asiakasryhmät ja kuvataan asiakasryhmäkohtaisia erityispiirteitä. Näiden tietojen perusteella muodostetaan täsmennetyt tavoitteet suunnittelulle. Tiedot perustuvat alueen asukkailta ja luontokeskuksen käyttäjiltä saatuun palautteeseen sekä oppailta saatuihin tietoihin.

Päiväkodit

Urpolanjokilaakson alue on suosittu kaupungin päiväkotien vierailukohde. Käyttö painottuu itse luontokeskuksen pihapiiriin ja myllyn ympäristöön, joissa maasto on luontopolkuineen helposti liikuttava ja luonto monipuolisesti elämyksiä tarjoava. Määrällisesti ja luontokasvatusnäkökulmasta päiväkodit on tärkein käyttäjäryhmä (30 % kävijämäärästä). Jatkossa käytön suunnittelussa tulee turvata, että opastetut reitit ja rakenteet ovat turvallisia ja helppokäyttöisiä.

Koululaiset

Urpolanjokilaakso on perinteinen koululuokkien kevätretken kohde ja nytemmin myös koulun aloitusvaiheen ryhmäytymiseen liittyvä vierailukohde. Kävijämäärinä koululaisia arvioidaan olevan noin 20 % luontokeskuksen kävijöistä. Rakenteiden osalta vaatimukset ovat samat kuin päiväkotikäyttäjien osalta. Koululaiset ovat oma-aloitteista ja ehtivää joukkoa, joten opasteiden ja polkuverkoston selkeys on tärkeää. Myös toiminnallista ja teemallista tarjontaa on syytä olla. Käyttösuunnitelmassa pitää varata sopivia toiminta-alueita reitin läheisyydestä. Kehittämisenäkökulmasta luontokeskusta voisi ajatella kokoontumistilana sopiville harrastekerhoille.

Ulkoilijat

Suosittu läpikulkukohde. Vaatimuksena niiden polkujen turvallisen hoidon taso, joille käyttäjiä opastetaan. Laadittava hoitoluokitus eri poluille.

Matkailijat

Urpolanjokilaakso on sopiva päiväkäynnin kohteeksi ilman retkivarusteita. Käyttö painottuu tapahtumien yhteyteen ja kesälomakaudelle. Huomioitava tiedotusta järjestettäessä ja ajankohtaisaineiston tarjonnassa. Huomioitava polkuverkon hoitotasossa. Erotettava varsinaisista luontopoluista puistomaisesti hoidettu alue, jolla kulku on mahdollista ilman kenttäkelpoisia varusteita.

Uusia mahdollisia käyttäjäryhmiä

Luontomatkailuyritykset. Alue soveltuu tietyin rajoituksin luontomatkailuyritysten tukipalvelualueiksi ja opastuskeskukseksi. Kysymykseen tulevat lähinnä alueen rakennukset ja luontokeskuksen alue. Alueen suppeuden ja helposti kuluvan maaston takia varsinaiset rakenteita vaativat elämys-toiminnot eivät sovellu alueelle.

3 Käyttö- ja hoitosuunnitelma

Urpolanjokilaakson luonnonsuojelualueiden perustamispäätöksissä on alueesta riippuen korostettu puroluonnon ja sitä reunustavan lehtokasvillisuuden suojelun lisäksi maiseman suojelua sekä opetuskäytön tarpeita. Luontokeskusta perustettaessa keskeisiksi tuleviksi käyttäjäryhmiksi määriteltiin päiväkodit ja koulut. Nämä käyttäjäryhmät on tarkoitus pitää tulevaisuudessakin käytön ydinryhminä. Tässä suunnitelmassa käyttäjäryhmiä lähinnä tarkennetaan Urpolan luontokeskuksen toiminnan kehittämisen tarpeiden mukaisesti

3.1 Käyttö- ja hoitosuunnitelman keskeiset laadintaperiaatteet

Nykyisellään päätöksentekomenettely, joka edellyttää varsin vähäistenkin toimenpiteiden osalta Etelä-Savon ympäristökeskuksen hyväksyntää, on hoidon suunnittelun kannalta liian raskas ja voimavaroja sitova. Käyttö- ja hoitosuunnitelman ytimen muodostaa viisiluokkainen aluejärjestelmä. Aluejärjestelmän määrittelyssä on lähdetty seuraavista periaatteista ja suunnitellusta käytöstä:

1. Alueen käyttö tulee olemaan ensisijaisesti opetus- ja virkistyskäyttöä
2. Luontoarvot ovat monipuoliset ja tasoltaan ”hyvää keskiluokkaa”. Alue ei sisällä sellaisia nykyisen luonnonsuojelulain, metsälain tai luontodirektiivin tarkoittamia luontotyyppisiä, jotka vaatisivat näiden normien tarkoittamaa lajien tai luontotyyppien suojelua (poikkeus liito-orava).
3. Alueella korostetaan luontoarvojen ohella kulttuurihistoriallisia arvoja ja vesimaisemaa esteettisessä mielessä.
4. Aluetta kehitetään Mikkelin tulevan virkistysalueverkoston solmukohtana. Kulkuväylien suunnittelussa otetaan huomioon yhteydet kävely-, lenkkeily- ja pyöräilyreiteille.
5. Alue palvelee Urpolan luontokeskuksen toimintoja

3.2 Aluejärjestelmä

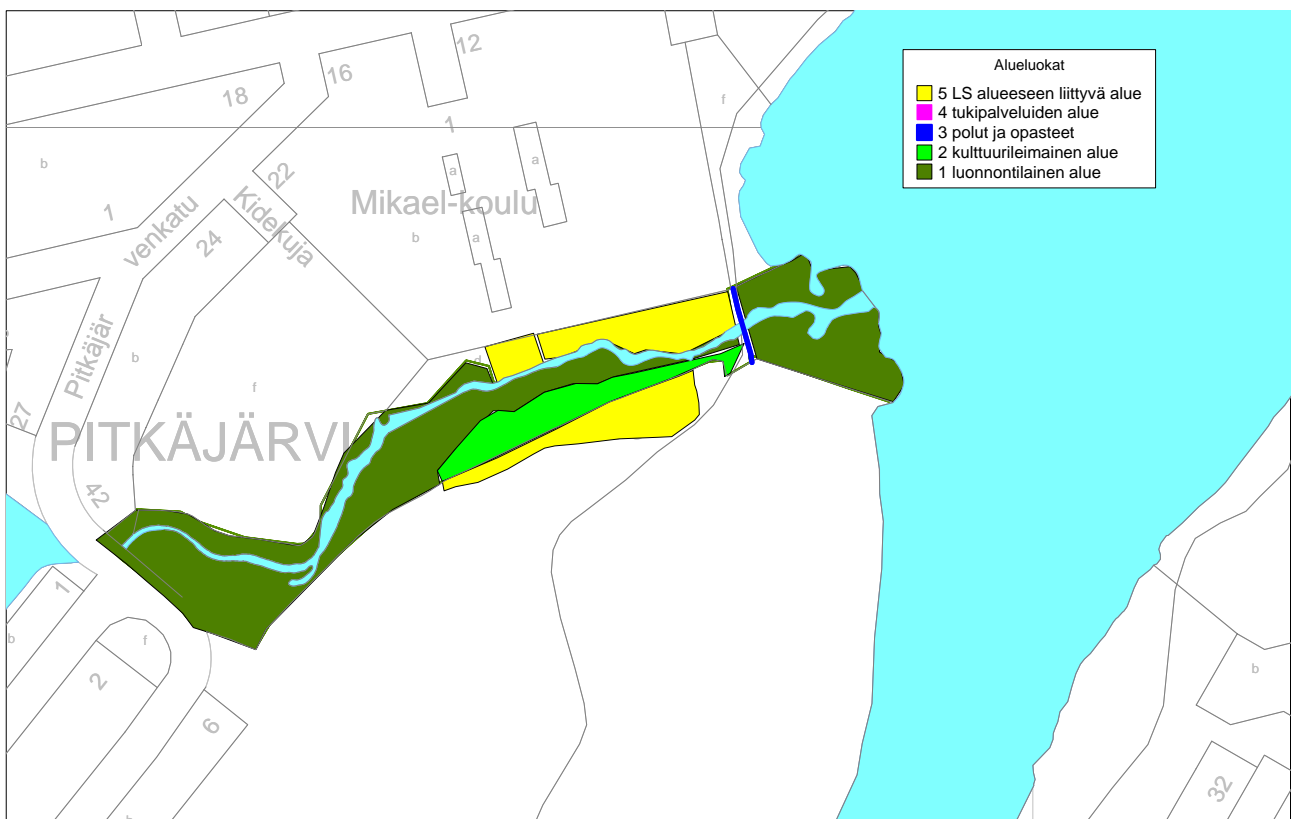
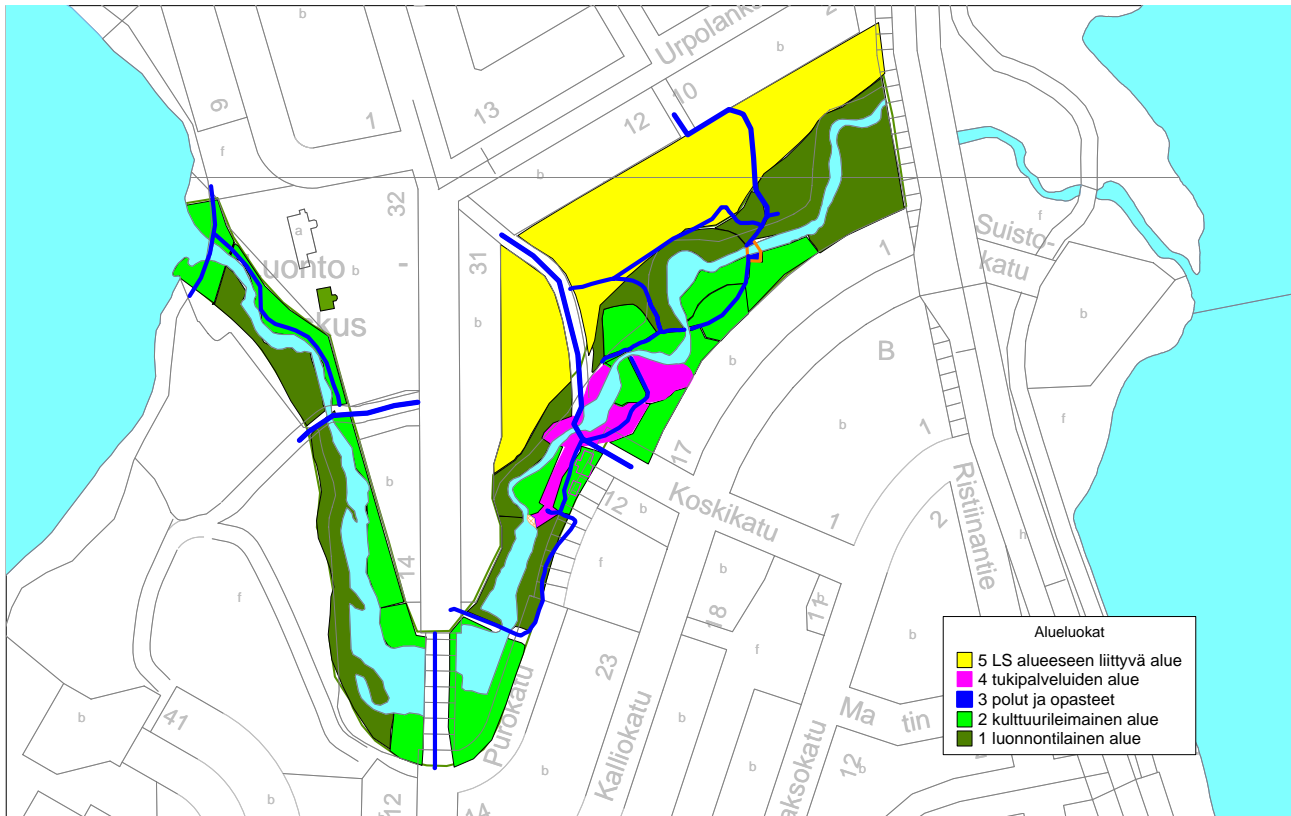
Suunnitelman liitekartassa Urpolajokilaakson luonnonsuojelualue on jaettu neljään alueluokkaan. Luokitus viittaa luontoarvoihin sekä hoidon ja käytön yleissuunnitteluun. Luokitus perustuu sisälöltään vuoden 1990 kehittämissuunnitelman käyttämään kaksiluokkaiseen järjestelmään (luonnonsuojelualue, rakennukset pihapiireineen). Järjestelmää on täydennetty seuraavasti: Luokka ”Rakennukset pihapiireineen” on jaettu edelleen kolmeen luokkaan suunnitellun käyttömuodon mukaan. Uutena alueluokkana on mukaan liitetty kaupungin omistamat luonnonsuojelualueen ulkopuoliset lähimetsät ulkopuoliseksi liittymäalueiksi. Seuraavassa kuvataan luokkien määrittelyt.

1. **Luonnontilaiset alueet.** Alueen rajauksen perusteet viittaavat suojelualueen keskeisiin luontoarvoihin. Alueilla ei tehdä mitään hoitotoimia, eikä ohjata kulkua tai muuta käyttöä. Maastosta poistetaan ainoastaan ihmisperäiset roskat, jokiuomasta kuitenkin poistetaan selkeästi roskaa ja jätettä padottavat liekopuut ja pensaikot, jotka sijoitetaan metsään lahopuuvarammoksi.
2. **Kulttuurileimaiset alueet.** Alueita hoidetaan tarvittaessa luonnontilaisista poiketen kulttuuritaustaan tai käyttöön liittyvillä esteettisillä perusteilla. Käytännössä tämä tarkoittaa puistomaista tai puutarhamaista maiseman suunnittelua ja hoitoa, jonka sisältöä valotetaan seuraavin esimerkein: Esimerkiksi myllyn ja lähteen välisellä alueella vesimaisemaa tuodaan esille ja vanhan asuinpaikan puutarhan ihmisperäisiä elementtejä korostetaan. Selännekadun sillalta avataan näkymää vesimaisemaan harventamalla siltapenkereen puustoa ja pensaita. Vastaavasti Urpolanjoen luusuassa ulkoilupolun sillan ympäristön kulttuurileimaisella kuviolla poistetaan pystyyn kuivaneet puut ja avataan näkymää vesimaisemaan. Vesimaiseman osalta kulttuurileimaisilla alueilla huolehditaan, ettei veteen jää padottavia ja ajelehtivaa ainesta kerääviä liekopuita. Puut joko poistetaan tai katkotaan uppopuiksi. Kullekin kuviolle laaditaan oma hoitotoimet yksilöivä hoitosuunnitelma.
3. **Polkujen ja opasteiden alueet.** Kulku ohjataan erikseen merkityille poluille. Poluiksi merkityt alueet pidetään siisteinä ja turvallisina. Merkityillä poluilla tehdään tarvittaessa kunnostuksia ja rakenteita kulumisvaurioiden estämiseksi. Pääsääntönä pidetään, että kasvillisuutta hoidetaan puistomaisena käyttöön liittyvin perustein alueen välittömässä läheisyydessä. Polkujen kohdalla tämä tarkoittaa 1,5 metriä polun keskilinjan kummallakin puolella. Kevyen liikenteen väylän ja lenkkipolkujen kohdalla ympäröivää luonnonsuojelualueutta on mahdollista hoitaa maisemallisin ja käyttöön liittyvin perustein kymmenen metrin vyöhykkeellä polun keskilinjasta. Käytännössä tämä tarkoittaa esimerkiksi hoitokoneiden tarvitsemien väyläleveyksien varaamista ja opastuspoluille kurottuvien oksien poistamista niin, että poluilla pystyy kulkemaan kumartumatta.
4. **Tukipalveluiden alueet.** Eivät sisällä suojelun kannalta keskeisiä luontoarvoja. Käytetään käyttöä tukevien rakenteiden sijoitteluun.
5. **Luonnonsuojelualueeseen liittyvä lähialue.** Varsinaiseen luonnonsuojelualueeseen liittyvä ulkopuolinen alue, liittyy luonnonsuojelualueelle suunniteltuihin toimintoihin. Hoidetaan erikseen kaupungin metsät ja vesialueet -yksikön kanssa sovittavalla tavalla. Näiltä osin esitetty suunnitelma on tavoitteellinen, ei sitova.

Luokkamääritykset on suunniteltu niin, että myös päätöksenteon vastuuta voidaan delegoida kuntaorganisaation sisällä normaalin delegointimenettelyn mukaan. Tämä helpottaa hoidon suunnittelua. Nykykäytännöllä jokaisesta yksittäisestä toimenpiteestä tulee tehdä alueellisen ympäristökeskuksen päätös. Suunnitelman hyväksymisen jälkeen Mikkelin ympäristönsuojeluviranomainen päättääsi hoidosta ja käytöstä suunnitelman puitteissa. Ympäristöviranomainen delegoi päätöksentekovahtansa edelleen normaalin johtosäännön mukaisesti tarkoituksenmukaisella tavalla. Alueluokkaa 1 koskevat päätökset tehtäisiin ympäristölautakunnassa. Luokkien 2-4 päätökset siirtyvät kaupungin viranhaltijapäätöksiksi. Luokkia 3-4 koskevat päätökset voidaan haluttaessa delegoida suoraan hoidosta ja rakentamisesta vastaaville hallintokunnille (resurssien käytöstä vastaaville).

Kuvassa 3 on esitetty ehdotus luokituksen mukaisiksi rajauksiksi (käytön yleissuunnitelma). Rajaukset on muodostettu vanhan kehittämissuunnitelman ja tehtyjen kenttäkäyntien muistiinpanojen rajausten perusteella. Alueiden rajausta tehtiin kuvaruutudigitointina Mikkelin vektorimuotoisen kan-

takartan pohjalta. Aineisto on riittävän paikkatarkka yksityiskohtaisen rakennesuunnittelun tarpeisiin.



Kuva 3. Suunniteltu hoitoluokkien mukainen aluejako Urpolan luonnonsuojelualueella.

3.3 Hoidon järjestämisen vastuut kaupungin sisällä

Alueen käyttöä ja hoitoa koskevat vastuut jakautuvat usealle eri kaupungin hallintokunnalle. Nykyorganisaatiossa ne toimivat yhä enemmän taloudellisesti itsenäisinä tuotantoyksikköinä, joten eräs tämän suunnitelman toteutumisen edellytys on selkeä vastuiden ja toimintamallien määrittely. Seuraavassa esitetään malli hoitovastuun järjestämiseksi jatkossa. Vastuut noudattelevat pääsääntöisesti resurssien budjetointia. Yksilöidyt toimet, toteuttamisaikataulut ja kustannukset sisältävä hoitosuunnitelma vuosille 2005-2010 laaditaan käyttö- ja hoitosuunnitelman hyväksymisen jälkeen.

Mikkelin kaupungin ympäristöpalvelut -yksikkö kantaa päävastuun alueen käytön ja hoidon kehittämisestä ja luontoarvojen turvaamisesta. Tätä tarkoitusta varten alueella toimii opastustoimintaa varten perustettu ympäristöpalvelut-yksikön ylläpitämä Urpolan luontokeskus. Yksikkö hoitaa käytön yleissuunnittelun ja detaljisuunnittelusta sopimisen ja tarvittavien resurssien hankkimisen.

Alueluokan 1-2 hoidon järjestämisestä vastaa ympäristöpalvelut. Alueen hoitoon ja rakentamiseen liittyvät palvelut järjestetään Mikkelin kaupungin teknisen toimen kautta, joko osana sen alaisten hallintokuntien omaa toimintaa tai kaupungin yksiköiden sisäisinä ostopalveluina. Alueluokilla 1-2 hoito toteutetaan pääsääntöisesti ostopalveluina.

Alueluokan 3 hoidosta opastukseen käytettävien polkujen osalta vastaa ympäristöpalvelut. Kevyen liikenteen väylien hoidosta vastaa tekninen palvelukeskus osana omaa toimintaansa. Niihin liittyvien luonnonsuojelualueeseen kuuluvien alueiden hoidosta vastaa ympäristöpalvelut. Vastaavasti lenkkipolkujen hoidosta vastaa liikuntapalvelut osana omaa toimintaansa. Niihin liittyvien luonnonsuojelualueiden osien hoidosta vastaa ympäristöpalvelut.

Alueluokassa 4 olevat kohteet ovat pääosin kiinteistölaitoksen hallinnassa. Yksikkö vastaa kaupungin omistamien kiinteistöjen hoidosta osana omaa toimintaansa. Ympäristöpalvelut vastaa suoraan opastustoiminnan järjestämiseen liittyvien rakenteiden hoidosta tässä alueluokassa.

Alueluokan 5 kohteiden hoidosta vastaa metsät- ja vesialueet -yksikkö osana yksikön omaa toimintaa.

3.4 Kuviokohtaiset hoidon periaatteet ja hoidon painopistealueet

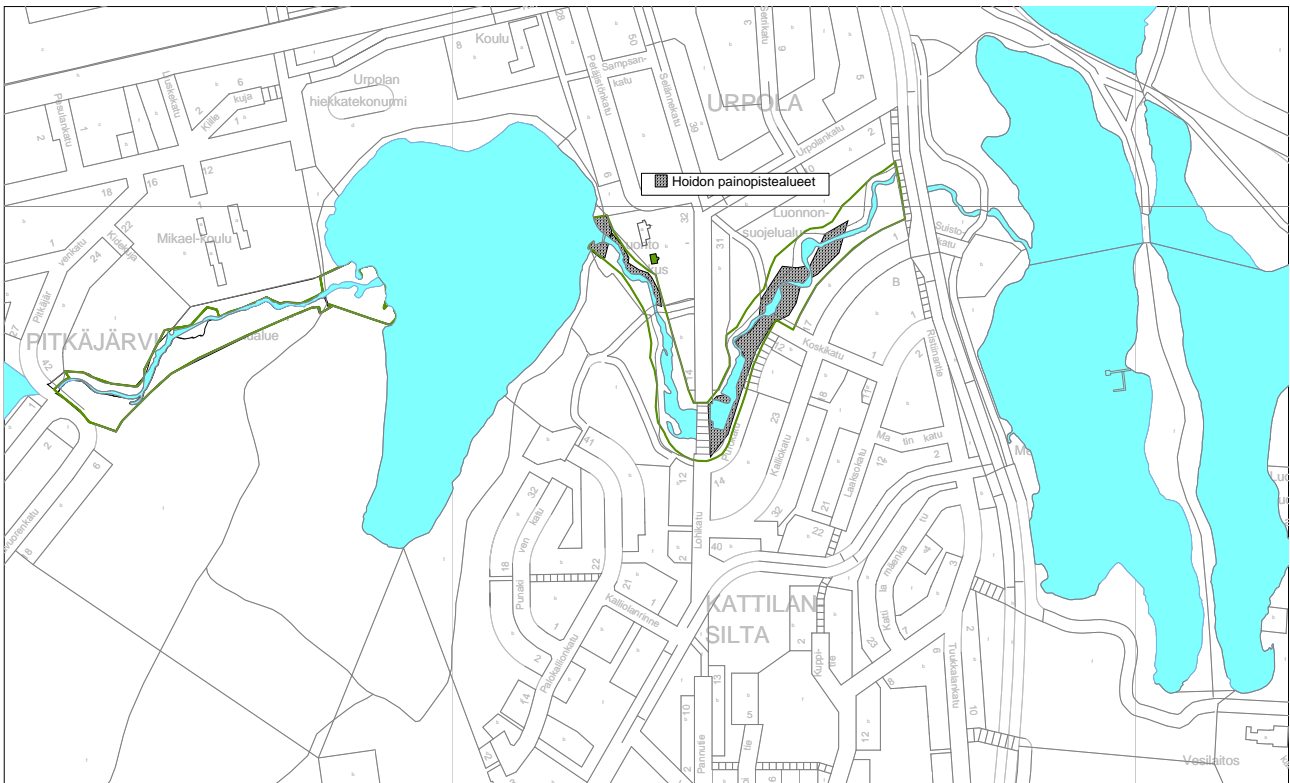
Varsinainen hoidon suunnittelu tapahtuu kuviokohtaisesti yleissuunnitelmalla haettujen valtuuksien puitteissa. Hoito noudattelee periaatetta, jonka mukaan aktiiviset hoitotoimet kohdennetaan niille alueille, jonne tarkoituksellisesti ohjataan ihmisiä. Hoidon painopistealueet on esitetty kuvassa 4. Luonnonsuojelualueen kohdalla hoito painottuu Urpolanjokilaakson alueelle, joka alkaa Selännekadun sillalta ja jatkuu lähteen jälkeiseen mutkaan asti. Alue on luokituksessa pääosin polkujen ja opasteiden aluetta sekä kulttuurileimaista aluetta. Valtaosa vierailijoista kulkee tällä alueella. Aktiiviset maiseman hoitotoimet tulevat keskittymään tälle alueelle. Näillä alueilla toteutettava hoito tehdään vesimaiseman ja polkujen lähialueen osalta seuraavasti:

Vesimaisemasta poistetaan vedenpinnan tasossa olevat irtoroskaa keräävät ja veden virtausta estävät liekopuut ja jätetään joko uppopuiksi tai lahoppuvarannoksi metsään. Vastaavasti ylläpidettävien polkujen lähialueella liekopuiksi kaatuneet puut ja risut karsitaan ja katkotaan. Pölkyt pinotaan lahoppuvarannoksi sopiviin paikkoihin. Karsinnassa syntyneet risut kasataan ja toimitetaan energia-

puuksi tai kompostoinnin väliaineeksi. Kulttuurileimaisilla alueilla hoitotoimilla nostetaan esille sopivia ihmistoimintaan liittyviä luonnon piirteitä (puistolajisto, ihmisen seuralajit).

Ylläpidettävät polut pidetään siisteinä ja turvallisina. Turvallisuuteen liittyvät rakenteet tarkastetaan säännöllisesti ja uusitaan tarvittaessa. Eroosioherkillä paikoilla polkuja vahvistetaan ja pinnoitetaan sopivilla luonnonmateriaaleilla. Ylläpidettävät polut merkitään.

Yksilöity alustavilla kustannusarvioilla ja toteuttamisaikatauluilla varustettu hoitosuunnitelma vuosille 2005-2010 laaditaan tämän yleissuunnitelman hyväksymisen jälkeen. Suunnitelma on tarkoitus laatia kaupungin teknisellä toimialalla vuoden 2005 alusta käyttöön otettavan tilaaja-tuottaja -järjestelmän mukaisesti, jolloin keskeisten kehittämistoimien ja opastustoiminnan rakenteiden ylläpidon vaatimat resurssivaraukset tehdään ympäristönsuojelun tulosityksikön budjettiin.



Kuva 4. Urpolan luonnonsuojelualan hoidon painopistealueet

Lähteet ja kirjallisuus

Anonyymi. Merkintäsuunnitelma 1:2000. Urpolanjoki ja Urpolanjokilaakso-Pitkäjärvi. Karttapiirros.

Etelä-Savon ympäristökeskus, 2001. Luonnonsuojelualan hoitosuunnitelma. Muistio, Dnro 0500L0705-252.

Hahtola, M. ja Lampinen, P. 1986. Pikkunisäkästutkimus Mikkelin kaupungin luonnonsuojelualueilla 1.7-19.7.1986. Raportti

Liikennetekniikka 1989. Urpolanjokilaakson kehittämissuunnitelma, Esisuunnitelma 12.05.1989. Raportti

Liikennetekniikka Oy 1990. Urpolan luontokeskus- Urpolanjokilaakson kehittämissuunnitelma-raportti

Mikkelin kaupunki, ympäristönsuojelulautakunta 1988. Mikkelin kaupungin kasvi- ja eläinlajistosta.

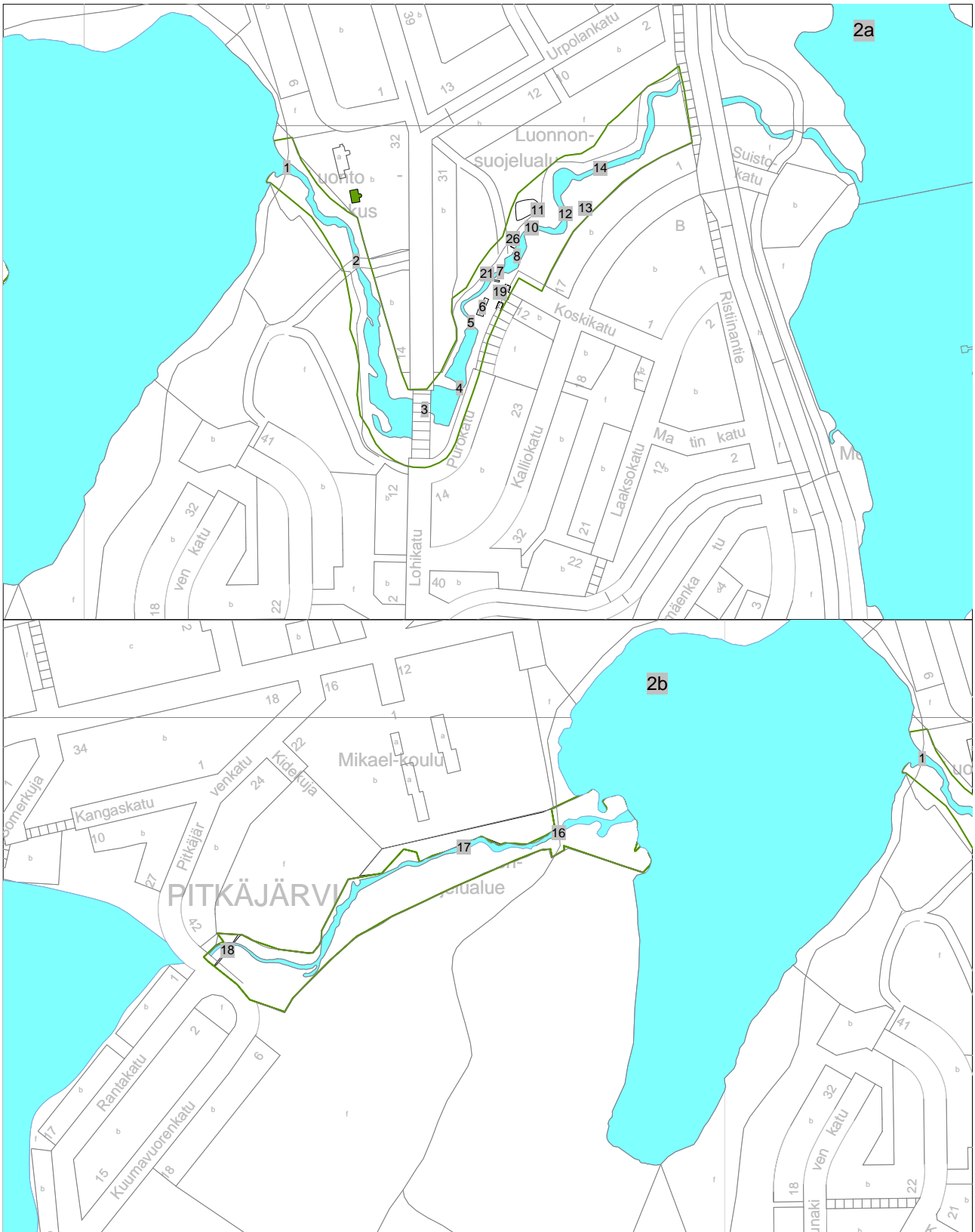
Mikkelin kaupunki, ympäristöpalvelut 2003. Liito-oravatietokanta.

Vesterinen, H. 1991. Urpolan historiaa. Historiallisten lähteiden perusteella laadittu muistio.

Väljoki, J. 2000. Muistio maastokäynnistä Urpolan luonnonsuojelualueella. Muistio

Ympäristöministeriö 1985. Luonnonsuojelualan inventointikaavake 14.06.1985. Muistio.

Liite 1. Urpolan luonnonsuojelualan alueella sijaitsevat rakennukset ja muut rakenteet. Kohde-numerointi viittaa taulukon kohdekuvauksiin.



1	Lenkipolun silta
2	Kevyen liikenteen väylän silta
3	Selännekadun silta
4	Kaukolämpökanaalin silta
5	Ylempi pohjapato
6	Poikasaltaiden jäänteet
7	Myllytuvan silta
8	Myllypadon silta
9	Pohjapato
10	Kävelysilta
11	Poikasaltaan setti
12	Kävelysilta
13	Kivijalka
14	Kävelysilta
15	Lähde
16	Ulkoilupolun silta
17	Kävelysilta
18	Viemärikanaali
19	Myllytupa
20	Myllytuvan uusi sauna
21	Myllytuvan vanha sauna
22	Portaat ja laiturit
23	Vanhan saunan uimaportaat
24	Mylly
25	Myllyn terassi
26	Portaat
27	Poikasallas

MIKKELIN SEUDUN YMPÄRISTÖKESKUKSEN JULKAISUT

- 1993 Kierrätys- ja lajitteluopas pikkuväelle
 1993 Selvitys viemäriverkkoon johdettavien asumajätevesistä poikkeavien teollisuus- ym. jätevesien pitoisuuksista Mikkelissä 1993
 1993 Luonterin yleiskaava-alueen eteläisen osan ranta- ja saaristoluonto
 1993 Kalojen elohopeapitoisuudet Mikkelin seudun vesistöissä 1993
 1993 Ristiinan Linnaniemen kasvillisuus- ja virkistyskäyttöselvitys
- 1994 Selvitys CFC-aineiden käytöstä Mikkelin seudulla 1993
 1994 Suojärven hajakuormitus selvitys
 1994 Mikkelin seudun valokuvauskemikaalien käyttöselvitys 1994
 1994 Autoalan ongelmajätteiden käsittely Mikkelin seudulla 1994
 1994 Metsäsuunnitelma, Mikkelin Kalevankangas
 1994 Hirvensalmen luonto ja arvokkaat luontokohteet
 1994 Saarijärven tila ja laskupurojen kuormitus 1994
 1994 Mikkelin seudun ympäristökeskuksen vesistötutkimukset 1994
 1994 Omavalvontaohjelma elintarvikemyymälälle
- 1995 Ilmanlaadun bioindikaatiotutkimukset Mikkelin seudulla 1993 - 1994
 1995 Mikkelin seudun puu- ja sahatavateollisuuden jätehuolto- ja melukartoitus 1995
 1995 Omavalvonta - malliohjelma suurtalouksille 1995
 1995 Mikkelin seudun suurtalouksien jäteselvitys
 1995 Anttolan Luonterin osayleiskaava-alueen luontoselvitysten yhteenveto
 1995 Pohjaeläinselvitys Mikkelin alapuolisista vesistä vuonna 1994
 1995 Likolammen kunnostuksen vesistövaikutusseuranta
 1995 Ristiinan luonto ja arvokkaat luontokohteet
 1995 Mikkelin seudun ympäristökeskuksen vesistötutkimukset 1995
- 1996 Anttolan kunnan omistamien metsien avainbiotooppien inventointi
 1996 Mikkelin seudun vesistöjen tutkimus- ja tarkkailuohjelma
 1996 Vaippajätteen muodostuminen Mikkelin seudulla
 1996 Mikkelin seudun terveyskeskuksen kiinteistöjen ympäristökatselmus
 1996 Loukeisen, Lylyjärven, Kangasjärven ja Kyyveden Pullialanlahden haukien elohopeapitoisuus vuonna 1995
 1996 Mikkelin seudun sikalaselvitys
- 1997 Mikkelin seudun ympäristökeskuksen vesistötutkimukset 1996
 1997 Ilman laadun mittaukset Mikkelissä 1996
 1997 Pursialan pohjavesialueen riskikartoitus 1996
 1997 Mikkelin seutu 21 - kestävä kehitys elinvoimaisessa ympäristössä
 1997 Mikkelin seudun ympäristön tila. Taustatietoa Mikkelin seutu 21 -ohjelmalle
 1997 Mikkelin maalaiskunnan luonto ja arvokkaat luontokohteet
 1997 Puulan alueen jätehuollon mallisuunnittelu (1997)
 1997 Valtatie 13/15 lähialueen asukkaille Urpolassa tehty tiemelukysely
 1997 Likolammen kunnostuksen vesistövaikutusseuranta 1997. Kirjallisuus selvitys fosforin kemiallisen saostuksen soveltamismahdollisuudesta Likolammessa
- 1998 Mikkelin seudun ympäristökeskuksen vesistötutkimukset 1997
 1998 Anttolan luonto ja arvokkaat luontokohteet
 1998 Mikkelin kaupunkialueen hulevesiselvitys
 1998 Terveellinen asunto ja asuminen
 1998 Koulun Agenda 21 - Selvitys Mikkelin seudun ekokoulujen ympäristönsuojelun tasosta ja ympäristöasioiden hallinnan kehittämisestä
 1998 Mikkelin lentokentän meluselvitys
 1998 Mikkelin hankintarenkkaan tavarakuuljetusten arviointi
 1998 Mikkelin kaupungin raakavedenoton kannalta tärkeiden vesistöjen veden laatu vuosina 1995 - 1997
- 1998 Kestävän kehityksen toimintaperiaatteet Mikkelin seudulla
 1998 Principles of sustainable development in the Mikkelin region

1998	50 vuotta kunnallista ympäristönsuojelua Mikkelissä
1999	Saimaan Ukonveden valuma-alueen vesistöjen tila ja kuormitus
1999	Sinkin leviämisen selvittäminen sammalpallomenetelmällä sekä luminäytteiden avulla (Aurajoki Oy, Mikkelä)
1999	Hygienialain mukaiset elintarvikehuoneistot. Tuotantotilojen tarkastus ja listeriakartoitus
1999	Mikkelin kasvihuonepäästöt sekä kasvihuonekaasu- ja energiatase vuosina 1990 ja 1998
2000	Öljysäiliöiden riskikartoitus
2000	MIKKELIN SEUTU 21 - Kestävää kehitystä elinvoimaisessa ympäristössä. 1. seurantaraportti
2000	Mikkelin tie- ja raideliikenteen meluselvitys ja ehdotus meluntorjunnan tarpeellisuudesta
2000	Mikkelin seudun ympäristökeskuksen vesistötutkimukset 1998 ja 1999
2000	Ympäristöterveydenhuollon opetusmateriaali yläasteelle
2000	Ympäristöasioiden huomioon otto Mikkelin seudun matkailuyritysten toiminnassa

MIKKELIN KAUPUNGIN YMPÄRISTÖPALVELUIDEN JULKAISUT

2001	Toimintakertomus ja arvio kestävän kehityksen edistymisestä vuonna 2000
2001	KOULUN AGENDA 21 - Kestävä kehitys peruskoulun ja lukion opetussuunnitelmissa. Loppuraportti.
2002	Toimintakertomus vuodelta 2001 ja arvio kestävän kehityksen edistymisestä Mikkelin seudulla
2002	Ympäristöterveydenhuolto Mikkelin seudulla - raportti ympäristöterveydenhuollon tilasta ja kehittämistarpeista yhdeksän kunnan alueella vuonna 2002
2002	"Lainaa, korjaa, kierrätä". Opas vuokraus-, korjaus- ja yhteiskäyttöpalveluista Mikkelin, Hirvensalmen ja Ristiinan alueilla.
2003	Mikkelin kaupungin hyvinvointiselvitys
2003	Aikuisväestön terveyskäyttäytyminen ja terveys Mikkelissä 2002
2003	Toimintakertomus vuodelta 2002
2003	Ilmanlaadun bioindikaatioselvitys Mikkelin seudulla vuonna 2003
2003	Etelä-Savon elintarvikevalvontaprojektit vuonna 2002
2003	Mikkelin seudun vesistötutkimukset 2000 - 2002
2003	Mikkelin seudun vesistöjen happamoitumisselvitys vuonna 2002
2003	Lylyjärven, Kangasjärven ja Kyyveden haukien elohopeapitoisuus vuonna 2002
2003	Selvitys asumajätevesistä poikkeavien teollisuus- ym. jätevesien pitoisuuksista Mikkelissä
2003	
2004	Maaseutuyritysten vesihuolto ja elintarviketurvallisuus
2004	Etelä-Savon elintarvikevalvontaprojektit vuonna 2003
2004	Mikkelin seutu 21-ohjelman 2. seurantaraportti
2004	Mikkelin ilmanlaadun vuosiraportti 2003
2004	Mikkeliläisen ekologinen jalanjälki vuosina 1995 ja 1999
2005	Mikkelin kaupungin ympäristöstrategia vuosille 2005 - 2014
2005	Mikkelin ilmanlaadun vuosiraportti 2004
2005	Puuta polttavien 5-50 MW:n laitosten hiukkaspäästöistä ja niiden leviämisestä – Esimerkkinä Tikkanen höyrylämpökeskus Mikkelissä
2005	Urpolan luonnonsuojelualueen käyttö- ja hoitosuunnitelma vuosille 2005 - 2014
2005	Mikkelin seudun vesistötutkimukset vuosina 2004 ja 2005