



Pihat

Oleellinen osa Emolan viihtyisää kaupunkikuvaa muodostuu lehtevistä pihoista. Pihoissa ja niiden luonteessa on eroja, kuten edellä olevassa rakennuskannan mukaisessa aluejaossa jo viitattiin. Vanhimpien alueiden pihat ovat avoimempia rajautuen katuun matalahkoin aidoin. Alueilla, joissa rakennukset ovat katulinjassa ja piharakennukset usein vastakkaisella laidalla tonttia, pihat ovat sulkeutuneempia. Avoimuuteen ja sulkeutuneisuuteen vaikuttaa paitsi rakennustapa myös tonttikoko: vanhimmat tontit Rönnimäen alueella ovat huomattavasti suurempia kuin alueen pohjoisosien 1920 –luvulla muodostetut tontit.

Alueen pihat ovat aiemmin olleet hyvinkin avoimia, lähes puuttomia. Tuolloin kaikki mahdollinen maa-ala käytettiin hyötyviljelyyn, lähinnä perunan viljelyyn. Rakennusten sijoittelu aivan tontin rajoille antoi enemmän tilaa viljelykselle. Aariviljelyn yleistyttyä ja myöhemmin yhteiskunnan eriydyttyä ovat hyötyviljelmät saaneet väistyä koristekasvien, -pensaiden ja puiden sekä muiden pihatoimintojen tieltä. Emolan rakentuessa asukkaiden yleisin kulkuneuvo oli omat jalat ja hevosia oli vain harvassa talossa. Nykyisin jokaisen talon pihasta taitaa löytyä ainakin yksi auto, eikä tämä voi olla vaikuttamatta myös pihoihin. Rakennusten koon suurentuminen on myös vaikuttanut pihatilaan. Pihaa jää yhä vähemmän.

Rakennusten suunnittelussa tulee ottaa huomioon pihatilat. Rakennusten koko tulee olla suhteutettu

• tonttiin niin, että aina jää puutarhaa. Mikkelin kaupungin ympäristöstrategiaan on kirjattu yhdeksi asiaksi ”pihojen biologisen monimuotoisuuden edistäminen”. Emola voisi olla hyvä esimerkkialue tästä.

• Vanhastaan rakennusten sisäänkäynti on sijainnut pihan puolella tai joissain tapauksissa talon päädyssä. Tämä on tehnyt pihasta elävän. Myös vanhaa uusittaessa sekä uusissa rakennuksissa tulisi olla sisäänkäynti pihan kautta. Poikkeuksen tähän muodostavat ruutukaava-alueen talot, joihin sivusisäänkäynti on usein ollut myös kadun puolelta. Tämän tulee edelleenkin olla mahdollista siten, että poikkeuksena rakennusjärjestyksen yleissäännöistä näissä kortteleissa sallittaisiin parin porrasaskelman rakentaminen katualueelle.

• Rakennuksia kunnostettaessa, laajennettaessa tai rakennettaessa uusi rakennus tulee huomioida pihan antamat mahdollisuudet. Vanhoja puita, joiden elinkaari on usein rakennustakin pitkäikäisempi, tulee vaalia ja ottaa niiden sijainti huomioon jo heti suunnittelun alkuvaiheessa. Suuria maisemapuita ei saa kaataa ja suuria kaivutöitä puiden juuristo-alueilla tulee välttää. Kun uudisrakentamisessakin jätetään mahdollisimman paljon vanhaa pihaa puineen ja kasveineen, saadaan piha valmiiksi nopeammin ja rakennushankkeen loppupäässä säästetään hermoja ja rahaa...

Vaikka rakennusten ympäristö olisi vähän hoitamatonkin, tekee elinvoimainen kookas puusto alueesta ainakin kauempaa katsoen ”valmiin näköisen”. Huolellinenkaan nurmikoiden ja perennaistutusten hoito ei korvaa kauniita puita. Yksikin suurilatvainen puu voi olla arvaamattoman tärkeä tekijä maisemassa. Uusilla puukujanneistutuksilla voi myös korjata tehtyjä katunäkymän ”haavoja”.

Suuria maastoleikkauksia ei tule tehdä. Alueen vaalittavana arvona on ollut rakennusten sijoittaminen maastoon sen muotoja mukailevasti. Mikäli joudutaan tekemään mittavia maamassojen siirtoja ja pengerryksiä, ovat rakennukseen tehdyt ratkaisut usein loppuun asti miettimättä. Maaston huomioiminen rakennuksen suunnittelussa on korvaamattoman tärkeä asia myös pihan suunnittelun kannalta.

Pihasuunnittelussa on usein hyvä vihje pyrkiä pitämään pihan reuna-alueet mahdollisimman luonnontilaisina (tai luonnontilaisen oloisena). Sadevedet pyritään imeyttämään maahan, ei kuitenkaan valuttaen niitä naapurin puolelle.

Pihojen rajaaminen- Aidat ja portit

Tontit ovat perinteisesti olleet aidattuja. Aidat ovat matalahkoja puusäleaitoja tai pensasaitoja. Erityisesti kadun puolella aidat ovat merkittävä miljöötekijä. Samalla aita erottaa julkisen katutilan pihatilasta. Aitaan oleellisena osana kuuluvat myös portit.



Kaksi katkelmaa esikaupunkiaidasta ja porteista



Kaksi katkelmaa neljömäisistä säleistä tehdystä aidasta ja porteista

Emolassa käytetty aita on ollut ns. esikaupunkiaita, joka on tehty kapeahkoista puusäleistä niiden yläpäästä viistoten. Säleiden välit ovat 1-2 kertaa säleen leveys. Aidan runko on tehty puisista tai betonisista pystypaalusta, joiden varaan on kiinnitetty 2 vaakalankua säleiden tukipuiksi. Aidan korkeus on 80 – 100 cm.

Toinen vaihtoehto on ollut tehdä aita neliömäisistä säleistä ja viistota niiden yläpäästä joka sivultaan. Aidan runkotolpat ovat näkyvä osa aita (ks. kuva). Tolpat ja säleet on perinteisesti maalattu punamullalla. Mikäli aidalla liitetään uudempi rakennus katu ympäristöön, voidaan aitavärinä käyttää muuta kuin punamultaa. Suositeltavia ovat vaaleat ja keskiharmasävyt.

Aitaan kuuluu portti. Porttimalleja on ollut erilaisia. Oheisissa aitapiirustuksissa on esitetty niistä muutamia. Aitaan liittyvä portti on maalattu aidan väreihin.

Tontin voi rajata myös pensasaidalla. Sen tulisi olla vapaasti kasvava ja matalahko (esim. vanhat angervolajit). Myös korkeampi syreeniaita on mahdollinen, mikäli sitä on lähiympäristössä vanhaan ollut.

Jälleenrakennuskauden pihossa aita on yleensä leikattu, orapihlajaa tai hernepensasta. Noilla alueilla tulee leikatut pensasaidat säilyttää.



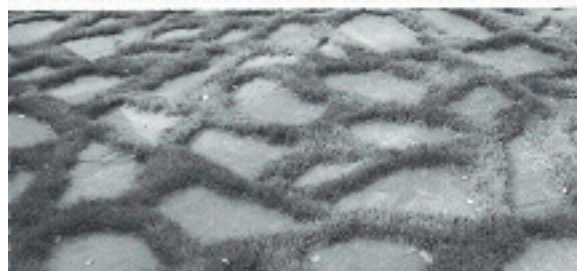
*Kuva mukulakiveyksestä pääoven edessä.
(Kuva Kirsti Kovanen)*



*Kuva ruhosammatusta laatoituksesta
(Timo Soini: Viherrakentajan käsikirja)*

Pintamateriaalit

- Pihamaat ovat perinteisesti olleet nurmea ja so-
• raan. Ne ovat edelleenkin suositeltavat pintamate-
• riaalit. Suuret laatoitukset ovat hyvin vieras tapa-
• alueella.
- Mikäli halutaan välttää soran kulkeutumista si-
• sään voidaan soran sijaan käyttää eniten liikem-
• nöidyillä alueilla kivituhkaa. Liian järeitä rajoituksia
• tulee välttää. Luonnollinen ja helppohoitoinen raja-
• saadaan rajaamalla kivituhka-alue istutusaluee-
• seen, myös nurmen ja kivituhkan reuna on help-
• pohoitoinen.
- Pääoven eteen on perusteltua tehdä pieni alue,
• noin 1,5x1,5 m, joka on kivetty. Mieluiten käyte-
• tään liuskekiveä tms. luonnonkiveä, jota on van-
• hastaan suosittu asuinrakennusten läheisyydessä.
- Mikäli halutaan puutarhaan tehdä erillinen oles-
• kelualue tulisi sekin mieluiten pitää sora- tai
• nurmipintaisena. Mikäli alue halutaan laatoittaa
• käytetään mieluiten liuskekiveä nurmisaumoin.
• Betonilaatoitus tulisi tehdä samoilla periaatteilla eli
• unohtaen liika täsmällisyys laattojen ladonnassa,
• haljenneita tai reunoilta kolhittujakin laattoja voi
• käyttää, ja saumat tulisi nurmeta. Näin pihan ”latti-
• an” yleisilme on vihreä.



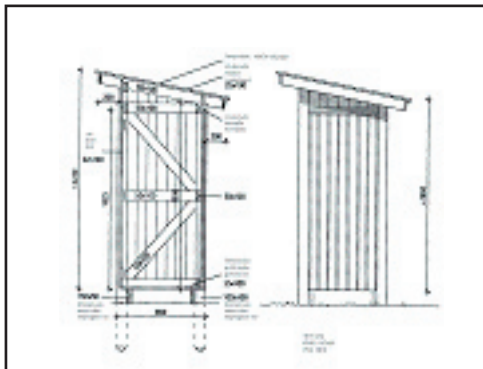
*Kuva ruhosammatusta liuskekiveyksestä
(Olle Helling: Unelmapiha- suunnittele ja toteuta)*

Kasvit

Pihapiiriin ovat perinteisesti kuuluneet koristeina koivu ja syreeni sekä hyötykasveina omenapuut ja marjapensaat. Kukkapenkeissä ovat kukkineet vanhanajan perennat. Rakennusten ja pihojen lisäksi myös kasvillisuus on osa Emolaa. Pihojen ja puistojen suunnittelussa onkin tärkeää pyrkiä jatkamaan vanhaa tapaa. Perinteiset kasvit lisäävät viihtyisyyttä, luonnon monimuotoisuutta ja sitä kautta alueen arvoa. Vihersuunnittelussa tulisikin aina ottaa lähtökohdaksi oleva kasvillisuus ja paikan historia. Kasvillisuuden valinnalla voidaan viestiä alueen pitkästä historiasta ja kasveilla sitoa uusi rakennus ympäristöönsä. Sama koskee myös puistoalueita, mikäli ne on muodostettu vanhan pihapiirin paikalle. Vanhoja pihakasveja tulee suosia niissäkin.

Pihapuina on Emolassa käytetty luonnonpuita: koivua, pihlajaa, vaahteraa, tuomea sekä eri pajulajeja, unohtamatta vanhoja omenapuulajikeitakaan. Lisäksi on havupuita, kuten kuusia ja mäntyjä. Nämä ovat hyvä perusta pihalle nykyäänkin. Erikoisemmat, muualta tulleet tai jalostetut, puulajit eivät sovi ympäristöön. Lisäksi niiden talvenkesto on osin huono. Mikäli erikoisempia lajeja halutaan kokeille, se tulisi tehdä pensaiden ja perennojen muodossa. Niiden vaikutus alueen yleiskuvaan on pienempi, eivätkä yksittäiset erikoisuudet korostu yleiskuvassa.

Pensaissa ja perennoissa tulisi myös vaalia vanhoja lajeja ja kantoja: naapurustossa perennat ja koon. Pensaiksi sopivat mm. pensasruusut, pihasyreeni, herukat ja vanhat angervokannat. Tietoa perinteisistä pensaista ja perennoista löytyy kirjallisuudesta, jota on mainittu lopun kirjaluettelossa.



Pihan muut rakenteet

Emolassa taloustitat rakennettiin yleensä saman katon alle, pitkäksi piharakennusrivistöksi. Perinteisesti pihoihin ovat kuuluneet lisäksi pienemmät rakennelmat, kuten maakellarit. Niitä kannattaa kunnostaa, säilyttää ja käyttää. Kaivot olivat Emolassa yleensä yhteiskäytössä, mutta mikäli tontilla on kaivo tulisi sekin säilyttää, vaikkei juomavettä siitä enää otettaisikaan.

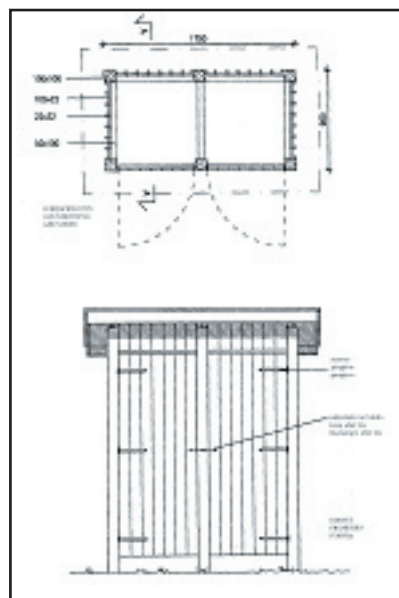
Huvimajat, grillikatokset ja pergolat sen sijaan ovat vieras elementti emolalaisella pihalla. Ne voidaan huolellisesti suunniteltuina kuitenkin sijoittaa pihalle. Sijoitusta mietittäessä tulisi ensimmäisenä tutkia mahdollisuus liittää niitä osaksi talousrakennusta, kuten ennenkin on talousrakennusta jatkettu uuden tarpeen esille tullessa. Voisi myös miettiä, korvaisiko päärakennukseen rakennettava (lasi)kuisti huvimajan. (Kuistien rakentamista käsitellään myöhemmin kohdassa päärakennukset.)

Myös erilliseksi rakennettavan huvimajan tulee olla suljettu, ulkorakennusmainen. Avattavat ikkunat tuovat katosmaisuuksia, mutta toisaalta myös pidentävät ja lisäävät käyttöaikaa. Umpinaiset seinät naapureihin päin lisäävät yksityisyyden tunnetta rajan molemmin puolin.

Pergoloita ja valokatteella katettuja tiloja ei saa Emolaan rakentaa.

Esimerkit erilliseksi rakennettavaksi huvimajan ja vanhan ulkorakennuksen päätyyn rakennetusta huvimajasta seuraavalla sivulla.

Jäteastioille ja kompostoreille tulee rakentaa katos tai ainakin aitaus. Suosittelavin jätteiden huollon paikka on piharakennuksen yhteydessä. Mikäli



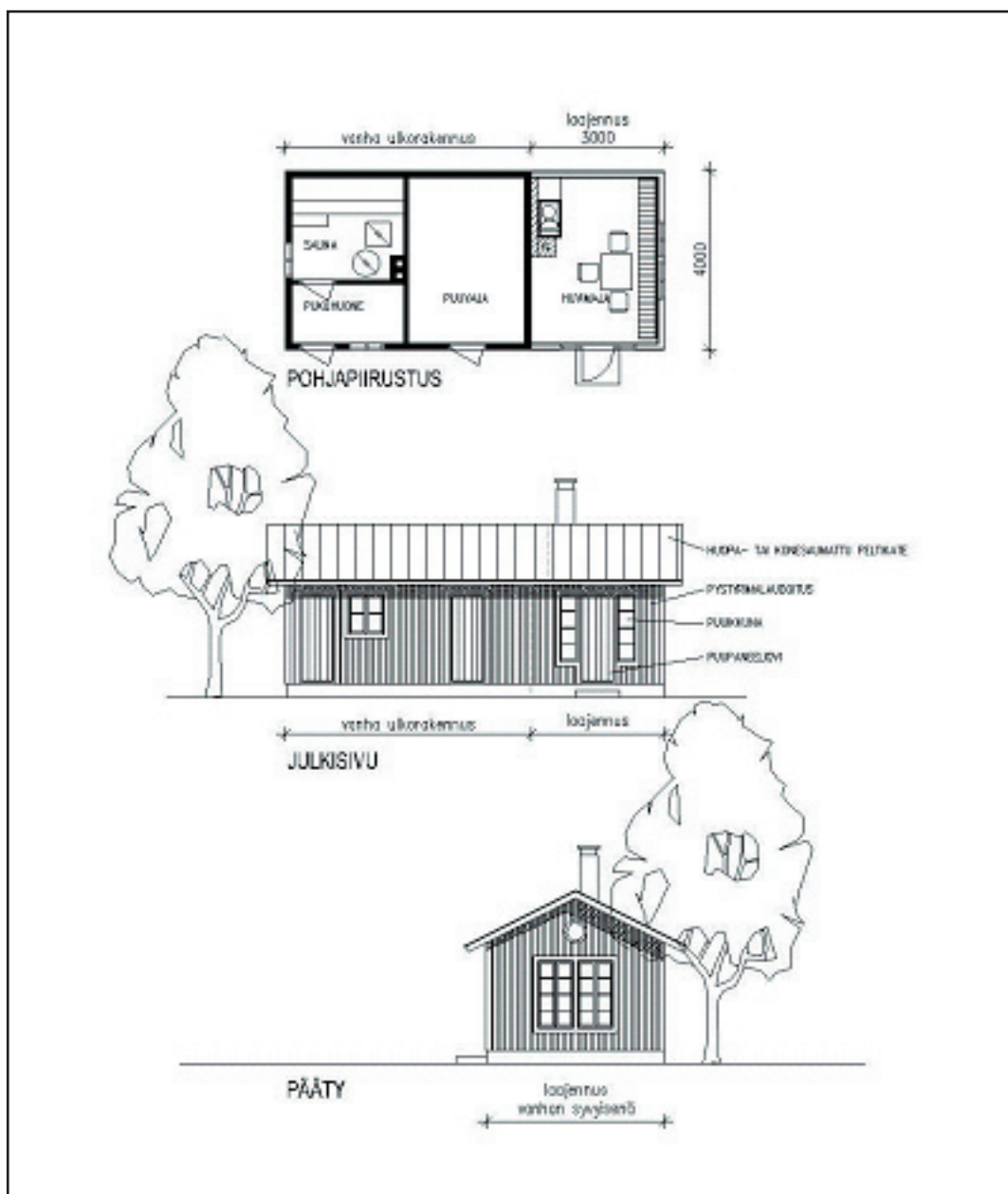
Esimerkki jätekatoksesta Emolaan. (Reija Johanna & Jani Johannes: Tee se itselle; 14)

piharakennus on aivan tontin takaosassa, eikä sinne ole ajokaistaa, voidaan jätehuolto sijoittaa erilliseen katokseen. Katokseen voidaan samalla liittää rinnalle saman katon alle esim. pyöräkatos tai varasto pihanhoito tarvikkeille. Jätekatoksen tulee olla tuolloinkin sijoitettu vähintään 6 metrin etäisyydelle tontin kadunpuoleisesta rajasta. Naapurin raja on tulella olla vähintään yhden metrin matka.

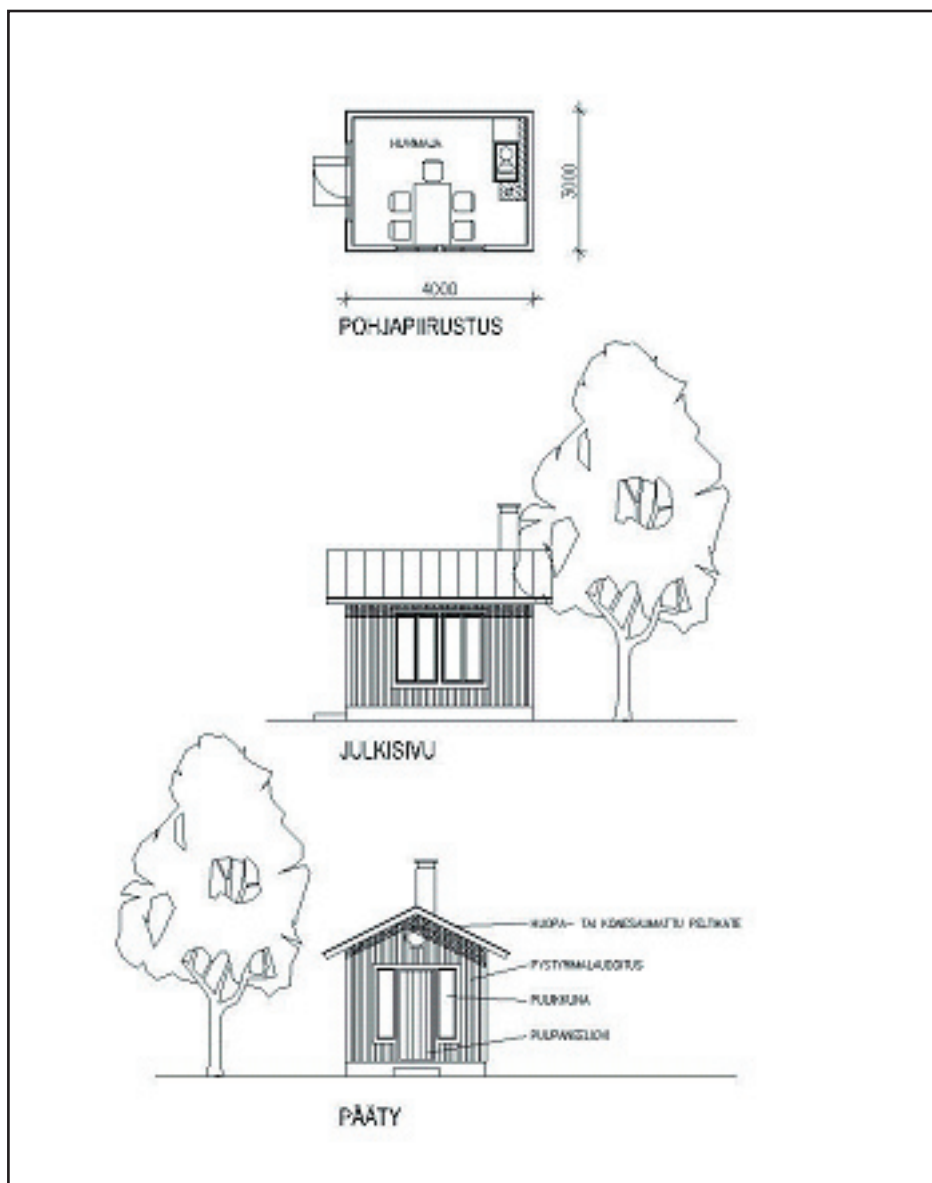
Jos jäteastiat välttämättä halutaan tontin rajalle, ratkaisuna olisi kattamaton suoja-aitaus, joka jatkuu samanmateriaalisena kuin tonttiaita. Tällöin jäteastioiden näkyvä sivu on asetettava omalle pihalle päin.

Valaistus

- Varsinkin pimeänä vuodenaikana on valaistus tärkeä osa viihtyisää ympäristöä. Suositeltavin valaistustapa Emolan pihalla ovat pylväsvalaisimet.
- Valaistuksessa tulee kuitenkin pitäytyä hillityissä rajoissa ja valaistuksen määrä ei saa ylittää 1000 luxia missään osilla tonttia. Halogeenivalaisimia tulee välttää pihojen kiinteissä valaisimissa.



Esimerkki vanhan ulkorakennuksen yhteyteen rakennettavasta huvimajasta.



Esimerkki erilliseksi rakennettavasta huvimajasta.